




# SENDE- & FAKSVEILEDNING FOR CANON iR 2200i / iR 3300i



## VANLIG SENDING

- ▶ Trykk SENDE-tasten i displayet dersom sendedisplayet ikke vises
- ▶ Legg dokumentet i materen med skriften opp, maks 50 stk A5-A3, eller plasser det i venstre hjørne på glassplaten med skriften ned
- ▶ Velg type sending med en av tastene på fanen NY ADRESSE dersom mottaker ikke er registrert
- ▶ Innstill mottakerens adresse
- ▶ Start sendingen med  Sendingen kan stoppes med 
- ▶ Hvis maskinen går i hvilemodus og displayet slukker, trykk på  for å starte maskinen igjen

### ADRESSEBOK

trykkes for å velge mottakere registrert i adresseboken (s.1-29 i sendehåndboken)

### ADRESSELISTE

viser liste med valgte mottakeradresser

### SKANNEINNSTILLINGER

viser gjeldende skanneinnstillinger som kan endres ved å trykke tasten (s.1-61 i sendehåndboken)

### TOSIDIG ORIGINAL

trykkes for å skanne begge sider av dokumentet (s.1-64 i sendehåndboken)

### DETALJER

trykkes for å sjekke /endre informasjon om valgt mottaker i adresselisten (s.1-57 i sendehåndboken)

### SLETTE

trykkes for å slette valgt mottaker i adresselisten (s.1-60 i sendehåndboken)

### FAVORITTKNAPPER

trykkes for å velge mottakere og innstillinger lagret under favorittknapper (s.1-55 i sendehåndboken)

### 1-TRYKKS TASTER

trykkes for å velge mottakere lagret under 1-trykks taster (s.1-53 i sendehåndboken)

### NY ADRESSE

trykkes for å angi adresser som ikke er registrert i adresseboken (s.1-31 i sendehåndboken)

### HENTE

trykkes for å hente de tre sist lagrede adresser og innstillinger og deretter utføre sending (s.1-144 i sendehåndboken)

### FILTYPE

trykkes for å velge filtype (TIFF, MTIFF, PDF) for dokumenter som skal sendes

### STEMPEL

trykkes for å stemple skannede dokumenter (s.1-140 i sendehåndboken)

### JOBB UTFØRT

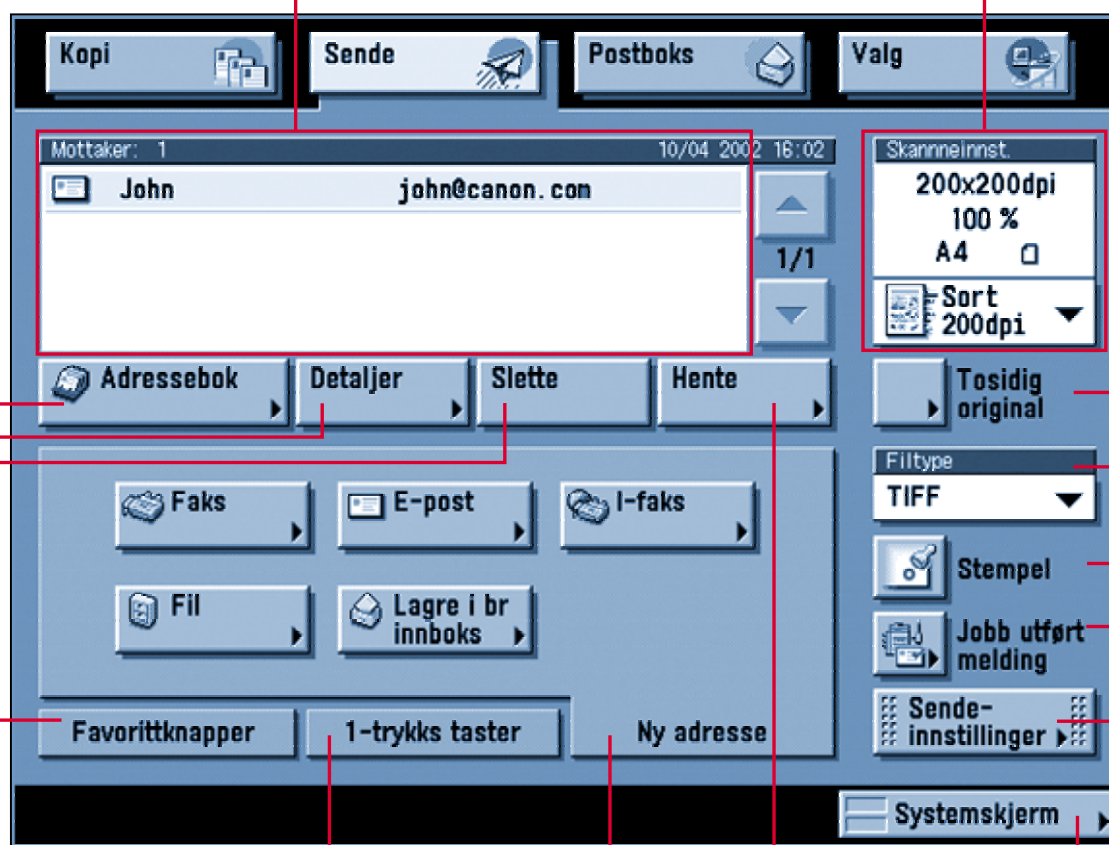
trykkes for å varsle bruker via e-post om utført sending (s.1-142 i sendehåndboken)

### SENDEINNSTILLINGER

trykkes for å velge sendeinnstillinger (s.1-112 i sendehåndboken)

### SYSTEMSKJERM

trykkes for å sjekke/endre status på sende- og mottaksjobber (avhenger av installert tilleggsutstyr) (kap.2 i referansehandboken)



Trykk info-tasten for å vise forklaringer på innstillinger eller funksjoner i displayet

Kontakt maskinens hovedoperatør ved behov for mer informasjon (se klistrelapp på maskinen)

KUNDESENTERET er bemannet alle hverdager fra kl. 08:00 til 16:00 » e-post: [servicebestilling@canon.no](mailto:servicebestilling@canon.no)  
Direktelinjer for bestilling av: SERVICE & REPARASJON telefon 22 62 94 00 » REKVISITA telefon 22 62 93 00

CANON NORGE AS, Hallagerbakken 110, Postboks 33 Holmlia, N-1201 OSLO » Org.nr.: NO 914 664 292

Kortfattede veiledninger for basisfunksjonene på Canons multifunksjonelle nettverksmaskiner kan du laste ned fra våre hjemmesider. Bruk denne linken for å gå direkte til oversikten over maskinmodeller og veiledninger » [www.canon.no/brukerveil](http://www.canon.no/brukerveil)

you can  
**Canon**